

DIAGNOSTICO DE LA INFANCIA Y ADOLESCENCIA EN EL MUNICIPIO DE ALFARO

VIII Convocatoria de reconocimiento CAI UNICEF Comité Español

Ayuntamiento de Alfaro (La Rioja)

José Luis Segura Del Arco
Concejal de Juventud, Deportes, Festejos y Participación Ciudadana
E-mail: [jlsegura@aytoalfaro.es](mailto:jlsecura@aytoalfaro.es)

Beatriz Malumbres Aguirre
Técnico de Juventud
E-mail: bmalumbres@aytoalfaro.es
Teléfono: 648278289



**M.I. AYUNTAMIENTO
DE ALFARO**





ÍNDICE

1. PRESENTACION.....	3
2. AGRADECIMIENTOS	5
3. DESCRIPCION DE LA SITUACION DE LA INFANCIA Y ADOLESCENCIA	
3.1. Datos generales del municipio	7
3.2. Salud	15
3.3. Educación	18
3.4. Cultura, ocio y tiempo libre.....	28
3.5. Deportes	31
3.6. Servicios sociales	32
3.7. Urbanismo y medio ambiente	34
3.8. Participación infantil	35
4. VALORACIÓN	37
5. CONCLUSIONES	40
6. FUENTES CONSULTADAS.....	41



1. PRESENTACIÓN

Con objeto de concurrir a la VIII convocatoria de UNIFEF Comité Español por la que se otorga el reconocimiento del sello Ciudades Amigas de la Infancia a aquellas instituciones públicas que tratan de contribuir a mejorar las condiciones de vida de los niños, niñas y adolescentes, mediante la promoción y la implantación de políticas municipales eficaces que garanticen su desarrollo integral con un modelo de gestión centrado en el enfoque de derechos de la infancia, el Ayuntamiento de Alfaro inicia el proceso de análisis y diagnóstico de la situación actual de la población infantil y adolescente de nuestro municipio. Este informe persigue la finalidad de analizar y dar a conocer el contexto que rodea a los niños, niñas y adolescentes de nuestro entorno, generando un mayor conocimiento de nuestra realidad vista desde distintos enfoques, y sirviendo además de base fundamental y paso previo a la elaboración del I Plan de Infancia y Adolescencia de Alfaro. Esta visión general de la realidad del municipio nos permitirá analizar y planificar con más sentido y visión de futuro las actuaciones a llevar a cabo como parte de dicho plan, de forma que éste pueda ajustarse a las necesidades reales de los niños, niñas y adolescentes de nuestra localidad.

Este proceso no se emprende en solitario, sino que, además de la coordinación interna del propio Ayuntamiento de Alfaro, ha requerido de la colaboración de diferentes instituciones locales que en los últimos años han desarrollado prácticas que promueven la participación infantil, logrando contar con la implicación, así mismo, de los propios niños, niñas y adolescentes del municipio. Todo ello en un afán conjunto por poner de manifiesto el interés en todo lo que concierne a la infancia y la adolescencia, y para sentar las bases de políticas y actuaciones concretas en materia de menores, bajo la premisa fundamental de considerar a los niños, niñas y adolescentes como sujetos de pleno derecho en el marco de lo establecido en la Convención sobre los Derechos del Niño.

Por tanto, este trabajo se cumplimenta con información recogida de primera mano en un proceso participativo, en el que han estado implicados diversos actores fundamentales en el desarrollo global de la infancia y adolescencia de la localidad: niños, niñas y adolescentes, asociaciones, centros educativos, técnicos municipales, corporación local, etc. El trabajo ha consistido en una importante labor de investigación desde la perspectiva de los derechos y la calidad de vida de los más jóvenes de la localidad. En este proceso, la participación de los niños, niñas y adolescentes del municipio a través del Consejo Local de Infancia y Adolescencia de Alfaro ha sido fundamental. La implicación de la infancia y adolescencia en la vida social de la localidad siempre ha



**M.I. AYUNTAMIENTO
DE ALFARO**

**Diagnóstico de la infancia y adolescencia
Ayuntamiento de Alfaro**

sido muy importante, y sus opiniones, iniciativas y puntos de vista se han tenido muy en cuenta en las políticas locales del municipio, pero la constitución formal, en 2017, del Consejo Local de Infancia y Adolescencia de Alfaro ha resultado determinante para encauzar y potenciar aún más esta mutua colaboración.

Con la ilusión de iniciar un proceso que culmine en la mejora de los servicios ofrecidos a la población infantil y adolescente de Alfaro, y con el objetivo final de la promoción e implantación de los derechos de la infancia en nuestra localidad, se presenta este diagnóstico inicial de la situación de la infancia y adolescencia en el municipio de Alfaro.

Yolanda Preciado Moreno
Alcaldesa de Alfaro



2. AGRADECIMIENTOS

Describir la realidad de la infancia y la adolescencia en nuestra localidad ha sido una labor coordinada que ha requerido de la participación de una gran diversidad de personas y entidades. Un trabajo de investigación y estudio es siempre fruto de un complejo conjunto de ideas, proyectos y esfuerzos previos, correspondientes a diferentes actores que, de manera directa o indirecta, aportan su granito de arena. Sin la buena voluntad y el esfuerzo de todas aquellas personas que han dedicado un valioso tiempo a la recopilación y proporción de datos para el desarrollo de la información contenida en este documento, no hubiera sido posible la elaboración de este diagnóstico de la situación de la infancia y la adolescencia en el municipio de Alfaro.

Agradecemos su colaboración a:

- Unicef España, por su total apoyo y asesoramiento desde el primer momento de inicio en esta andadura.

- Todas las instituciones de la localidad que trabajan con la población infanto-juvenil (centros educativos, asociaciones juveniles, culturales y deportivas, asociaciones de padres y madres, centro de salud, etc.), por su predisposición a la colaboración.

- Técnicos implicados en este proyecto, así como compañeros de las diferentes áreas municipales, que se han implicado en todo lo que se les iba demandando a lo largo del proceso.

- Concejales del Ayuntamiento de Alfaro, por el interés demostrado en la consecución de un objetivo común.

- Técnicos municipales de otros ayuntamientos riojanos, por el apoyo que nos han brindado en este trabajo.

Sin su colaboración, sus aportaciones y su comprensión, no hubiésemos podido tener una visión general de la situación de la infancia y adolescencia de la localidad.

Y por supuesto, de manera muy especial, agradecemos su colaboración a todos los niños, niñas y adolescentes de la localidad, representados en el Consejo Local de Infancia y Adolescencia de Alfaro, por mostrarnos su punto de vista del municipio y hacernos partícipes de sus necesidades, preocupaciones, opiniones, sentimientos e inquietudes, así como a sus familias, por su entera disposición.



**M.I. AYUNTAMIENTO
DE ALFARO**

**Diagnóstico de la infancia y adolescencia
Ayuntamiento de Alfaro**

En definitiva, queremos mostrar nuestro más sincero agradecimiento a todas aquellas personas involucradas en este proceso encaminado a lograr que Alfaro sea una Ciudad Amiga de la Infancia, y que unen fuerzas para conseguir que la realidad de los niños, niñas y adolescentes mejore cada día.

A todos ellos, gracias.



3. DESCRIPCIÓN DE LA SITUACIÓN DE LA INFANCIA Y ADOLESCENCIA

3.1. Datos generales del municipio

Descripción del entorno

El municipio de Alfaro pertenece a la comunidad autónoma de La Rioja, situada a una altitud de 310 metros sobre el nivel del mar y que cuenta con una superficie de 194,12 km². Se encuentra situada en el extremo este de la provincia, en la Rioja Baja, y rodeado de las comunidades de Navarra y Aragón, siendo la cabecera de comarca a la que da nombre y el municipio más extenso de toda La Rioja.

Por su privilegiada situación geográfica, Alfaro dispone de unas magníficas comunicaciones, distando, aproximadamente, unos 70 km de Logroño, 90 km de Pamplona, 90 Km de Soria y 100 km de Zaragoza. Tiene entrada y salida a la autopista Bilbao – Zaragoza (AP-68) y enlaza con la carretera nacional N-232, constituyendo ambos importantes ejes de comunicaciones. Dispone así mismo de estación de ferrocarril y estación de autobuses.

Alfaro es una ciudad bañada por los ríos Ebro y su afluente Alhama, donde tiene su desembocadura formando parte del Parque Natural de los Sotos. Se encuentra al pie del cerro testigo de “La Plana”, una elevación de unos 374 metros. Dentro del término municipal también se encuentra el Monte Yerga, de 1.101 metros de altura, el cual pertenece a las estribaciones del Sistema Ibérico.

A nivel económico, predominan las empresas dedicadas al sector servicios, seguidas por las del sector industrial, construcción y agricultura. Alfaro cuenta con grandes extensiones de campo y regadío, además de monte, los cuales justifican la importancia de la agricultura y la conservación en la localidad. Verduras, hortalizas, frutales, vides y cereales son los principales cultivos. Respecto al sector industrial, el agroalimentario, madera y construcción son de gran importancia en Alfaro.

En Alfaro se encuentra la mayor colonia de cigüeña blanca conocida del mundo sobre un solo edificio, la Colegiata de San Miguel, lo cual le otorga un importante valor de interés turístico a la localidad.

Los primeros testimonios de la ocupación humana de estas tierras la dan los hallazgos arqueológicos del yacimiento de las Eras de San Martín, correspondientes a la Primera Edad de



Hierro en el siglo VIII a.C. Este asentamiento corresponde a Ilurcis, al cual llegaría posteriormente el general romano Tiberio Sempronio Graco, creando en el año 179 a.C. un nuevo núcleo de población que se llamaría Graccurreis. El asentamiento documentado en la Alta Edad Media daría continuidad de población en esta ubicación hasta la llegada de los árabes, que en el año 714 tomaron el actual territorio de la localidad, modificando su ubicación y cambiando su nombre, pasando a denominarse Alfaro, sin que se sepa el significado concreto del nombre, que parece estar ligado a las acepciones “castillo”, “faro” o “fortaleza”.

Datos demográficos

La población de Alfaro ha crecido de forma casi ininterrumpida durante el último siglo, con distinta intensidad dependiendo de las circunstancias históricas. En la actualidad, Alfaro supera los 9.000 habitantes.

En el siguiente gráfico se puede observar la evolución que ha experimentado la población de Alfaro a lo largo de los años del último siglo y medio:

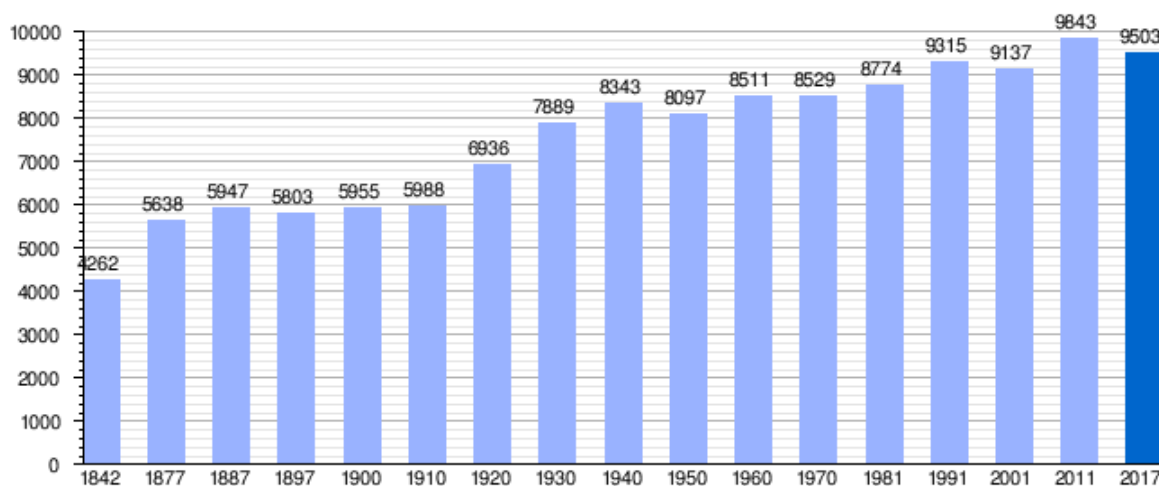


Gráfico 1. Evolución demográfica de Alfaro entre 1842 y 2017.

La cifra de habitantes en la localidad de Alfaro, a fecha 31 de diciembre de 2017 era de 9.579 personas, según el Padrón Municipal. De estos habitantes, 4.843 son hombres, y 4.736 son mujeres, cifras que suponen un 50,56 % y un 49,44 % respectivamente, por lo que se puede decir que la población de Alfaro se encuentra bastante equilibrada en cuanto a sexos.

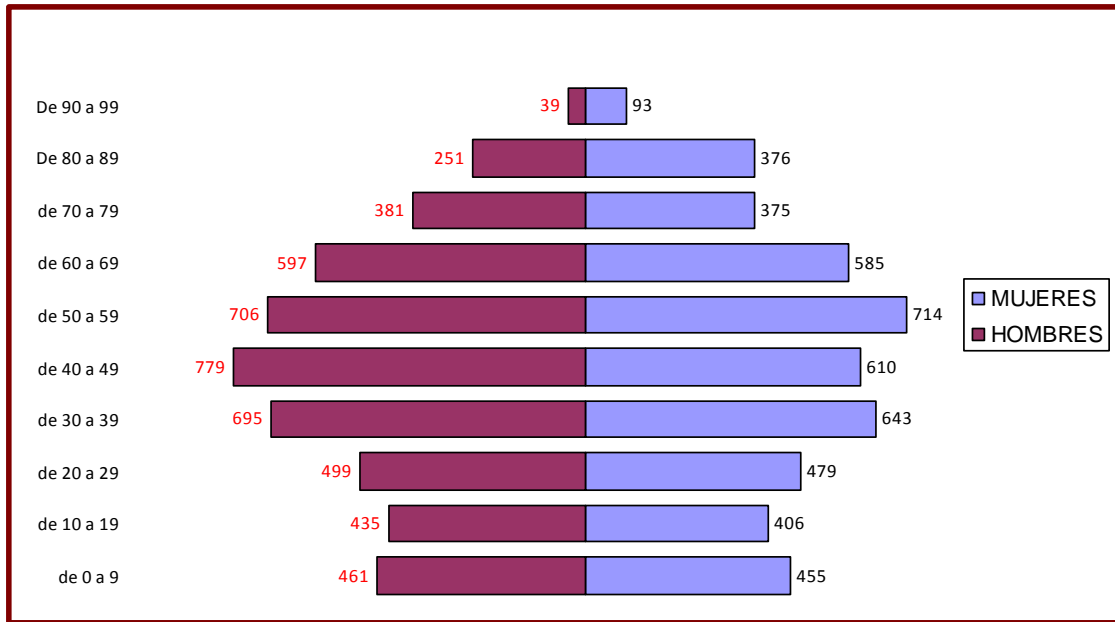


Gráfico 2. Pirámide de población de Alfaro por rangos de edad

En los últimos años ha habido pequeñas fluctuaciones, en ambos sentidos, en cuanto al número total de habitantes de la localidad, resultando en definitiva en un decremento de población alfareña en los últimos diez años, pasando de tener 9.936 habitantes a finales del año 2007 a las 9.579 personas empadronadas en 2017, tal y como puede observarse en el siguiente gráfico:

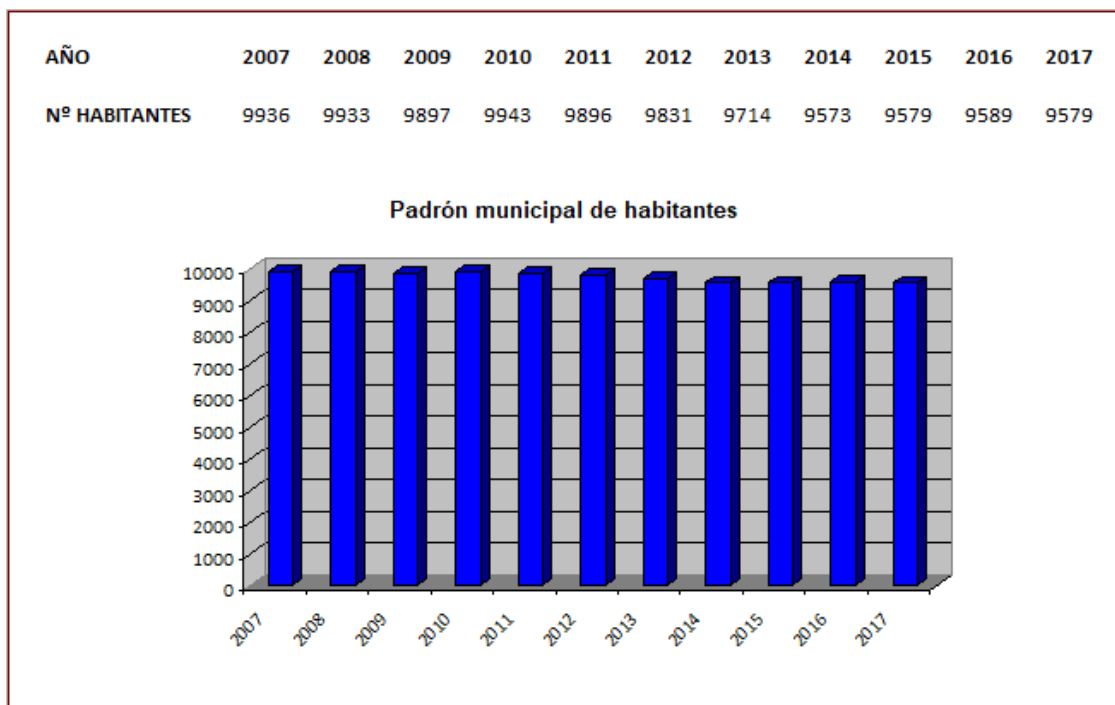


Gráfico 3. Evolución demográfica anual de Alfaro entre 2007 y 2017 (Datos recogidos a día 31 de diciembre de cada año).



La evolución de la población de Alfaro de cada uno de los dos sexos en los últimos años ha evolucionado prácticamente de forma paralela, aunque siempre ha habido un cierto predominio de población masculina frente al número de mujeres de la localidad, tal y como puede observarse en el siguiente gráfico:

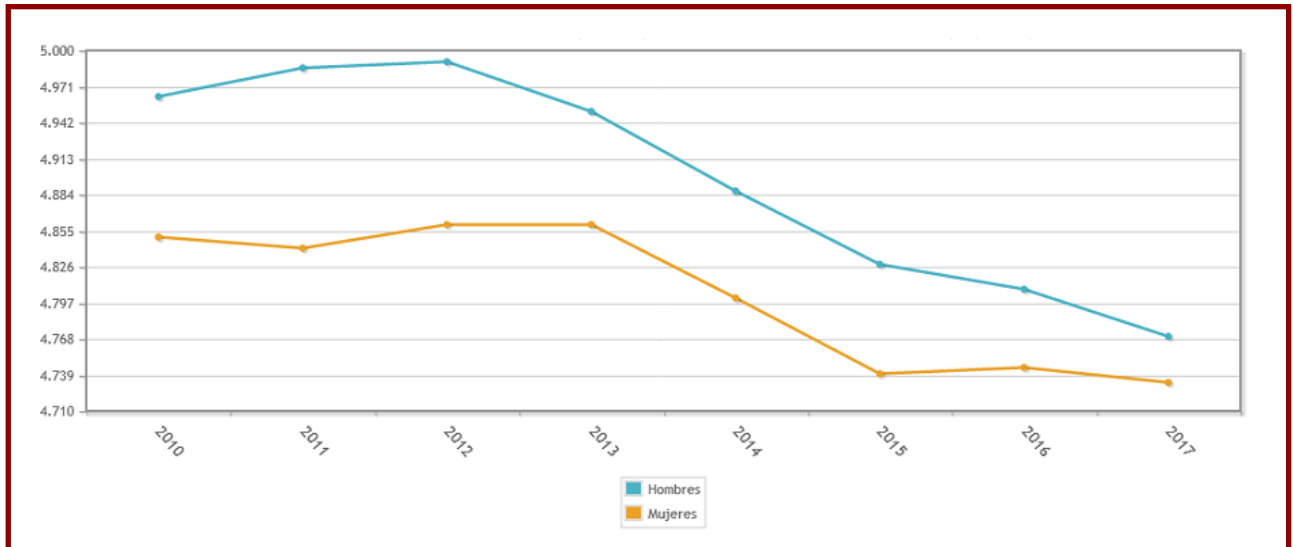


Gráfico 4. Evolución demográfica anual de Alfaro por sexos entre 2010 y 2017.

Respecto a los niños, niñas y adolescentes de la localidad, la población menor de 18 años es de 1.675 habitantes, lo que supone un 17,49 % de la población total de Alfaro. En lo que se refiere al porcentaje de sexos, se puede decir que en este rango de edad también existe una equidad entre ambos, ya que hay un total de 855 hombres, lo que representa un 51,04 % del total de población menor de 18 años, y 820 mujeres, que suponen el 48,96 %.

La distribución por tramos de edad de la población con edades comprendidas entre los 0 y los 18 años sería la siguiente:

- De 0 a 4 años: 448 habitantes (26,74 %)
- De 5 a 9 años: 482 habitantes (28,78 %)
- De 10 a 14 años: 448 habitantes (26,75%)
- De 15 a 18 años: 297 habitantes (17,73 %)

El siguiente gráfico refleja con mayor exactitud el número de habitantes de Alfaro menores de 18 años, distribuidos por tramos de un año de edad:

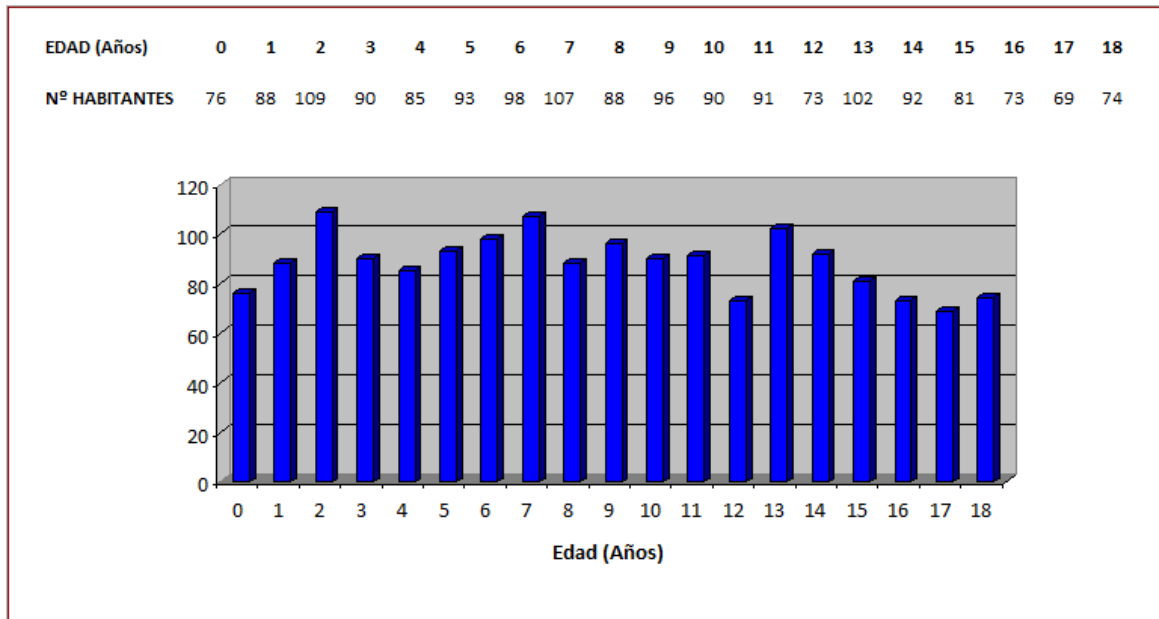


Gráfico 5. Distribución de los menores de 18 años por tramos de 1 año de edad.

La población de origen extranjero en Alfaro es de 941 habitantes, lo que supone un 9,82 % de la población total de la localidad. El mayor número de población extranjera corresponde a Marruecos, seguido de países como Rumanía y Ecuador. En concreto, la población en Alfaro de habitantes de otras nacionalidades, distribuida por países de procedencia y diferenciada por sexos, se refleja en la siguiente tabla:

NACIONALIDAD	HOMBRES	MUJERES	TOTAL
Alemania	2	0	2
Angola	1	0	1
Argelia	20	13	33
Bélgica	0	1	1
Bolivia	1	1	2
Brasil	4	6	10
Bulgaria	4	5	9
China	11	20	31
Colombia	6	5	11
Congo	1	0	1
Cuba	1	3	4
Ecuador	61	40	101
Estados Unidos	2	2	4



M.I. AYUNTAMIENTO
DE ALFARO

Diagnóstico de la infancia y adolescencia
Ayuntamiento de Alfaro

Francia	1	0	1
Georgia	2	4	6
Grecia	1	0	1
Guatemala	0	3	3
Honduras	0	2	2
India	1	0	1
Italia	1	3	4
Lituania	1	1	2
Marruecos	276	206	482
Méjico	0	1	1
Moldavia	0	1	1
Nicaragua	2	23	25
Nigeria	0	1	1
Países Bajos	1	0	1
Pakistán	2	3	5
Paraguay	1	7	8
Perú	5	1	6
Polonia	4	2	6
Portugal	19	8	27
Reino Unido e Irlanda	1	1	2
Rep. Dominicana	3	2	5
Rumania	71	59	130
Urania	5	4	9
Venezuela	1	1	2
TOTAL	512	429	941

Respecto al rango de edad entre 0 y 18 años, la población de origen extranjero en Alfaro es de 222 habitantes, cifra que supone un 13,25 % de la población menor de edad de la localidad.

Por lo tanto, se observa un incremento porcentual en la población de origen extranjero con edades comprendidas entre 0 y 18 años, en comparación con el porcentaje que representa la población extranjera respecto a la población total de Alfaro. Así, son cada vez más los menores de origen extranjero que viven en nuestra localidad, por lo que las situaciones de convivencia entre distintas nacionalidades y su correspondiente necesidad de integración son cada vez más frecuentes entre los niños, niñas y adolescentes de Alfaro.



En concreto, en lo referente a los menores de edad, la población en Alfaro de habitantes de otras nacionalidades, distribuida por países de procedencia y diferenciada por sexos, se refleja en la siguiente tabla:

NACIONALIDAD	HOMBRES	MUJERES	TOTAL
Argelia	2	4	6
Bélgica	0	1	1
Brasil	1	0	1
Bulgaria	0	2	2
China	3	13	16
Colombia	1	0	1
Ecuador	11	6	17
Estados Unidos	1	0	1
Georgia	0	2	2
India	1	0	1
Marruecos	85	50	135
Nicaragua	0	1	1
Pakistán	0	2	2
Paraguay	0	1	1
Perú	1	0	1
Portugal	2	4	6
Rep. Dominicana	2	0	2
Rumania	11	13	24
Urania	1	1	2
TOTAL	122	100	222

Situación socioeconómica de la localidad

Como se puede observar en la tabla que sigue a continuación, el número de parados de la localidad ha ido creciendo con el paso de los años, hasta llegar a un máximo en el año 2013, año en el cual comenzó a descender, poco a poco, el número de personas desempleadas en la localidad:

	AÑOS											
	2006	2007	2008	2009	2010	2011	2012	2013	2014	2015	2016	2017
Nº parados	265	260	332	515	593	704	741	790	752	640	574	500

Gráfico 6. Media anual del número de parados en Alfaro entre 2006 y 2017



Así mismo, el número de afiliados a la Seguridad Social de la localidad ha ido disminuyendo con el paso de los años, hasta llegar a un mínimo en el año 2014, año en el cual comenzó a aumentar, poco a poco, el número de personas afiliadas a la Seguridad Social en la localidad. Los datos se reflejan en la siguiente tabla:

	AÑOS (Datos recogidos en el mes de diciembre de cada año)									
	2008	2009	2010	2011	2012	2013	2014	2015	2016	2017
Nº afiliados	3.889	3.744	3.643	3.519	3.406	3.253	3.228	3.300	3.472	3.571

Gráfico 7. Número de afiliados a la Seguridad Social en Alfaro entre 2008 y 2017

A continuación, se presentan datos más concretos relativos al año 2017. Así, las siguientes tablas muestran el número de parados y el número de contratos de trabajo registrados en el año 2017 en la localidad, según la actividad económica, donde se refleja la importancia de los sectores de industria y servicios.

A principios del año 2017 el número de desempleados era de 543, reduciéndose esta cifra a un total de 479 personas a finales del mismo año, con diferentes fluctuaciones en los meses intermedios. La evolución mensual del paro en la localidad en 2017 se detalla en la siguiente tabla:

	TOTAL	SEXO Y EDAD						SECTORES				
		HOMBRES			MUJERES			AGRICULTURA	INDUSTRIA	CONSTRUCCIÓN	SERVICIOS	SIN EMPLEO ANTERIOR
		<25	25-44	>=45	<25	25-44	>=45					
Enero	543	22	84	124	26	113	174	70	190	40	213	30
Febrero	534	30	80	119	21	119	165	89	184	29	203	29
Marzo	533	22	84	123	22	116	166	94	172	28	209	30
Abril	499	20	81	110	16	116	156	83	160	29	197	30
Mayo	485	17	69	100	12	118	169	62	175	25	197	26
Junio	529	18	82	109	9	134	177	70	186	21	229	23
Julio	504	15	72	110	7	125	175	67	170	23	226	18
Agosto	489	15	83	98	10	115	168	61	155	31	226	16
Septiembre	452	18	77	81	11	107	158	59	158	20	201	14
Octubre	482	15	84	90	14	114	165	74	171	18	204	15
Noviembre	465	16	68	89	16	116	160	60	171	19	200	15
Diciembre	479	24	71	101	16	108	159	68	170	21	202	18

Gráfico 8. Paro registrado en Alfaro en 2017, según sexo, edad y sector de actividad económica.



En el mes de enero de 2017 el número de contratos de trabajo registrados fue de 521, mientras que a finales del mismo año la cifra total de contratos registrados era de 633. En los meses intermedios se produjeron diferentes fluctuaciones, destacando principalmente el gran incremento de contratos registrados en los meses de agosto y septiembre, principalmente en el sector de la agricultura y con un tipo de contrato temporal, lo cual se explica porque esa época es en la que se centraliza la recolección de vid y fruta en los numerosos campos de la localidad. La evolución mensual de los contratos de trabajo registrados en la localidad en 2017 se detalla en la siguiente tabla:

	TOTAL	TIPO DE CONTRATO						SECTORES			
		HOMBRES			MUJERES			AGRICULTURA	INDUSTRIA	CONSTRUCCIÓN	SERVICIOS
		INIC. INDEF.	INIC. TEMPORAL	CONVERT. INDEF.	INIC. INDEF.	INIC. TEMPORAL	CONVERT. INDEF.				
Enero	521	3	306	4	1	199	8	92	243	23	163
Febrero	470	9	262	11	8	173	7	57	227	21	165
Marzo	592	4	344	6	5	224	9	74	283	31	204
Abril	576	3	344	5	2	208	14	135	214	20	207
Mayo	767	8	507	9	3	231	9	227	251	21	268
Junio	586	5	358	16	1	202	4	69	212	21	284
Julio	697	5	462	4	0	223	3	212	227	25	233
Agosto	1.959	13	1.511	10	7	417	1	1.283	304	14	358
Septiembre	1.202	10	846	4	9	328	5	638	218	32	314
Octubre	546	11	337	5	6	182	5	179	128	24	215
Noviembre	530	4	325	4	2	181	14	134	188	10	198
Diciembre	633	5	363	9	6	248	2	153	252	21	207

Gráfico 9. Contratos de trabajo registrados en Alfaro en 2017, según sexo y sector de actividad económica.

3.2. Salud

Centro de Salud de Alfaro

Alfaro cuenta con un centro de salud ubicado en pleno centro de la localidad, el cual dispone de una superficie global aproximada de 2.000 m², distribuida en 3 plantas diferentes. Con objeto de mejorar la accesibilidad al centro de todos los ciudadanos, el edificio dispone de diversos elementos con los que tratan de eliminar las barreras arquitectónicas: Rampa de acceso en la entrada, puertas automáticas con sensor de movimiento, ascensor en todas las plantas del edificio y aseos de minusválidos. Además, el centro cuenta también con cambiadores de bebés en los servicios y sala de lactancia, la cual está situada junto a las consultas del área pediátrica.



M.I. AYUNTAMIENTO
DE ALFARO

El centro de salud de Alfaro presta los siguientes servicios:

- Medicina general
- Enfermería
- Pediatría
- Enfermería pediátrica
- Ginecología
- Consulta de matrona
- Radiología
- Consulta y sala de rehabilitación
- Odontología e higienista dental
- Electrocardiografía
- Extracción de analíticas y muestras
- Espirometrías
- Test de aliento
- Dispensación de metadona
- Obtención de tarjeta sanitaria
- Citaciones para atención primaria y especializada



Además, los profesionales del centro de salud de Alfaro mantienen una relación fluida y continua con los centros escolares de la localidad y con los Servicios Sociales, con objeto de desarrollar un adecuado seguimiento de determinados pacientes médicos.

Por su parte, el área de Salud del Gobierno de La Rioja desarrolla diferentes programas o campañas de salud destinados a la infancia y adolescencia, de los cuales son partícipes también los profesionales sanitarios del centro de salud de Alfaro. Así mismo, el área de Salud del Gobierno de La Rioja lleva a cabo el Programa de Salud Escolar, compuesto de una serie de actuaciones de promoción de la salud contempladas en el ámbito educativo y dirigidas a toda la población escolarizada de La Rioja de 0 a 17 años. El Programa de Salud Escolar 2017-2018 engloba las siguientes actuaciones:

- Programas de alimentación sana para Educación Infantil y Primaria
- Programa de desarrollo personal y social
- Programa de educación y prevención del consumo de drogas



M.I. AYUNTAMIENTO
DE ALFARO

- Programa de educación afectivo-sexual
- Talleres de cocina sana
- Proyecto Versus
- Red riojana de centros educativos sin humo

Área de Salud Municipal

Desde el área de Salud del Ayuntamiento de Alfaro, a través de la figura de la técnico en prevención drogodependencias, se llevan a cabo diferentes programas o actuaciones a lo largo de todo el año, centrados en la promoción de estilos de vida saludables, principalmente entre el colectivo de infancia y adolescencia de la localidad, así como también en el ámbito familiar.

La gran mayoría de las actuaciones se realizan en el entorno escolar, con alumnos de edades comprendidas entre los 6 y los 16 años. Todas las actuaciones desarrolladas tratan de fomentar la salud personal, como un aspecto importantísimo en la vida de los niños, niñas y adolescentes de la localidad, trabajando la prevención de hábitos indeseados, como el consumo de tabaco o drogas.

Anualmente, se desarrolla una intervención preventiva de las drogodependencias en coordinación con los centros de enseñanza de la localidad, con objeto de dotar al alumnado de los recursos necesarios para reafirmar las conductas abstemias. Además, se ofrece un servicio de atención de casos individuales, en el que abordan casos particulares de consumo en menores, fundamentalmente de alcohol, tabaco y cannabis.

Por otro lado, desde éste área se ofrece una actividad formativa a las familias de los niños, niñas y adolescentes de la localidad, la Escuela de Padres (y “Chiqui-escuela” en el caso de padres de niños de Educación Infantil y Educación Primaria), dentro de la cual se desarrollan charlas/talleres dirigidos a padres y educadores, en los que se trabajan diversos temas de la vida de los escolares, como son los hábitos, límites y normas, inteligencia emocional, prevención de consumo de alcohol y drogas, etc.

Finalmente, en relación a los cuartos de los que los jóvenes menores de edad suelen hacer uso durante las fiestas patronales de la localidad, se llevan a cabo actuaciones de recogida de incidencias y problemas ocurridos en los mismos, realizándose visitas o manteniendo reuniones con los integrantes y sus padres, con objeto de prevenir o solventar dichos problemas.



3.3. Educación

Datos generales

En el actual curso escolar 2017/2018, Alfaro tiene escolarizados a un total de 1.635 alumnos, distribuidos en los siguientes niveles educativos:

- 2º Ciclo de Educación Infantil, Educación Primaria y Educación Especial: 826 alumnos.
- Educación Secundaria Obligatoria: 412 alumnos.
- Bachillerato: 120 alumnos.
- Ciclos formativos: 277 alumnos.

Los datos de absentismo, bullying o fracaso escolar en la localidad son tan bajos, que no resultan significativos como para considerarlos una problemática importante a la que dar prioridad.

El Equipo de Menores de los Servicios Sociales de Alfaro, mantiene reuniones periódicas con los colegios de la localidad, a fin de trabajar casos concretos de absentismo, bullying y fracaso escolar. Cuando existe algún caso de estas características, desde el centro escolar se le deriva a Servicios Sociales, con objeto de que sean ellos los que realicen una nueva valoración y se incluya a la familia en el programa específico de familias, iniciándose así una intervención, tanto a nivel familiar como a nivel individual, con los menores.

A continuación se muestra la evolución del número de alumnos escolarizados en Alfaro a lo largo de los últimos años, diferenciados por niveles educativos y centros públicos o privados:

	Nº DE ALUMNOS								
	TOTAL	CENTROS PÚBLICOS				CENTROS PRIVADOS			
		2º ciclo EI, EP y Ed. Especial	ESO	Bachillerato	Ciclos Formativos	2º ciclo EI, EP y Ed. Especial	ESO	Bachillerato	Ciclos Formativos
Curso 2017/2018	1.635	380	184	120	277	446	228	-	-
Curso 2016/2017	1.592	367	178	124	245	458	220	-	-
Curso 2015/2016	1.652	346	202	139	282	477	206	-	-
Curso 2014/2015	1.616	337	215	137	255	490	182	-	-
Curso 2013/2014	1.668	339	226	155	250	495	203	-	-
Curso 2012/2013	1.651	320	221	158	248	491	213	-	-
Curso 2011/2012	1.659	324	233	143	262	484	213	-	-
Curso 2010/2011	1.642	309	238	156	272	463	204	-	-
Curso 2009/2010	1.652	306	258	138	266	471	213	-	-
Curso 2008/2009	1.640	310	289	124	235	476	206	-	-

Gráfico 10. Datos sobre Educación en Alfaro en los últimos años

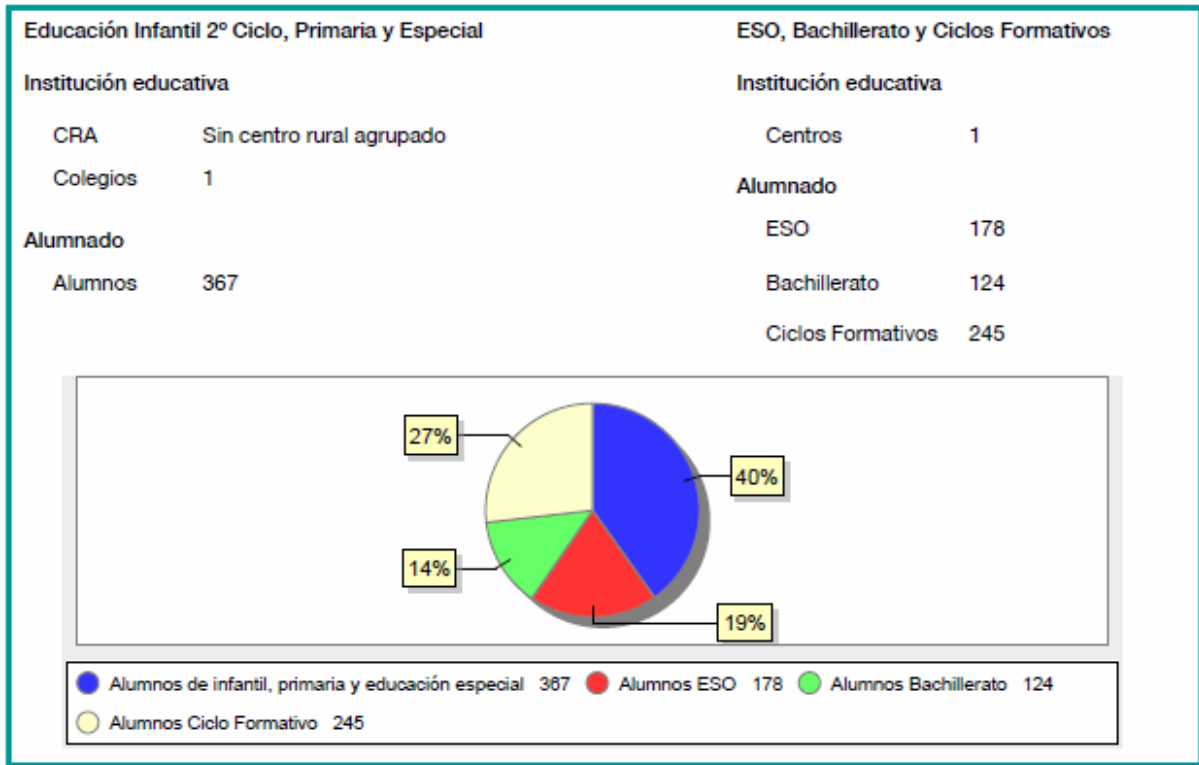


Gráfico 11. Datos sobre Educación en Alfaro: Centros públicos – Curso 2016/2017

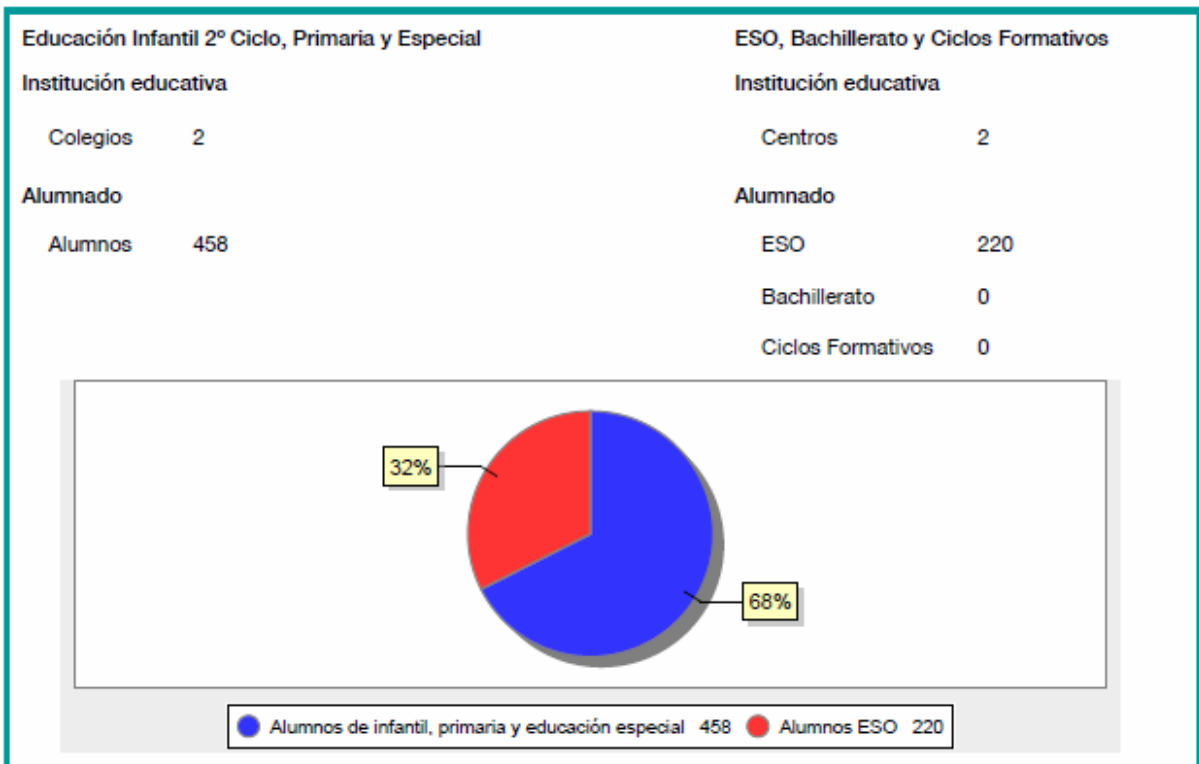


Gráfico 12. Datos sobre Educación en Alfaro: Centros privados – Curso 2016/2017



Centros educativos de la localidad

Alfaro cuenta con una amplia oferta educativa que permite atender las necesidades de todos los niños, niñas y adolescentes de la localidad en edad escolar. La localidad dispone de una Escuela Infantil de Primer Ciclo (guardería), un colegio público de Educación Primaria, un instituto público de Educación Secundaria, y dos colegios concertados en los que se imparten niveles educativos que van desde el 1º curso de Educación Infantil hasta 4º curso de Educación Secundaria Obligatoria.

ESCUELA INFANTIL DE PRIMER CICLO “LA FLORIDA”

La Escuela Infantil “La Florida”, está ubicada en la calle La Estrella nº 3 de Alfaro, muy próxima al paseo de La Florida, un amplio espacio verde con árboles y césped, dotado de dos parques infantiles con columpios, toboganes, etc. Es el único centro autorizado de Alfaro por la Consejería de Educación para impartir el primer ciclo de educación infantil completo con los tres cursos que lo componen (0 – 3 años). El centro fue inaugurado en 1981 y comenzó su actividad con menores en abril de 1982, con un carácter asistencial que se compaginaba con áreas educativas. En la actualidad, el alumnado con el que cuenta se distribuye de la siguiente forma:

- 2 aulas para alumnado de 0 a 1 años con un total de 16 plazas (8 alumnos por aula).
- 2 aulas para alumnado de 1 a 2 años con capacidad para 26 alumnos (13 alumnos por aula)
- 2 aulas para alumnado de 2 a 3 años con un total de 40 plazas (20 alumnos por aula).

En cada una de estas aulas, según su normativa establecida, se reserva una plaza para alumnos con necesidades educativas especiales y una plaza para alumnado tutelado por la Comunidad Autónoma de La Rioja.

La Escuela Infantil “La Florida” cuenta con las siguientes instalaciones:

- 6 Aulas, las cuales disponen, cada una de ellas, de una zona de aseo con armarios, cambiadores e inodoros.
- Salón central
- Sala de plástica
- Jardín con zona de juegos
- Sala multiusos
- Sala de psicomotricidad
- Dos dormitorios para alumnos
- Comedor





Todas las instalaciones cumplen con las normas de seguridad exigidas para este tipo de centros, y constituyen espacios amplios, luminosos y adecuados, sin la presencia de barreras arquitectónicas.

En cada curso escolar el centro permanece abierto desde septiembre hasta el mes de julio, ambos incluidos, en horario comprendido entre las 7:30 h. de la mañana hasta las 17:30 h. de la tarde. El horario general del alumnado es de 9 a 16:30 h., aunque se ofrece también la posibilidad de usar el servicio de aula matinal (de 7:30 a 9 h.) y aula vespertina (de 16:30 a 17:30 h.).

El centro ofrece los servicios de un Equipo de Atención Temprana, colectivo dependiente del departamento de Ordenación Académica y Atención a la Diversidad de la Consejería de Educación, que trata de atender lo más rápidamente posible las necesidades transitorias o permanentes que presentan los niños de entre 0 y 6 años con trastornos en el desarrollo o con riesgo de padecerlos. Realiza intervenciones en el centro y con las familias, detectando casos con posibles alteraciones del desarrollo y atendiendo a los niños con necesidades educativas especiales. Además, elabora documentos y guías para padres y educadores, que ayudan a conocer el desarrollo evolutivo de los niños, a estimular sus capacidades y a detectar signos de alarma.

COLEGIO PÚBLICO "OBISPO EZEQUIEL MORENO"

El colegio público "Obispo Ezequiel Moreno" está ubicado en el paseo de La Florida, nº 27 de Alfaro, y consta de tres edificios diferentes: uno destinado a Educación Infantil, otro a Educación Primaria y un pabellón polideportivo. En el centro se imparten los niveles de Educación Infantil (aulas para alumnos de 3, 4 y 5 años) y todos los cursos de Educación Primaria (desde 1º hasta 6º). En el curso actual 2017/2018, el centro cuenta con un total de 387 alumnos matriculados.

El colegio "Obispo Ezequiel Moreno" cuenta con las siguientes instalaciones:

- Edificio de Educación Infantil: Fue inaugurado en 2008 y está destinado a los alumnos/as de Educación Infantil, alumnos con minusvalías profundas, logopedia y actividades extraescolares. Consta de seis aulas de clase, un aula doble de usos múltiples (para audiovisuales y psicomotricidad), un aula de Educación Especial, una sala de informática, un patio de recreo con una pequeña zona cubierta, y un ático.

- Edificio de Educación Primaria: Fue inaugurado en 1976 y está destinado a los alumnos/as de 1º a 6º curso de Educación Primaria. Este edificio consta de doce aulas de clase, dos aulas de informática, un aula de pedagogía terapéutica, un aula de audiovisuales, un laboratorio, un aula de



M.I. AYUNTAMIENTO
DE ALFARO

música, gimnasio, biblioteca, una sala de mecanografía, un patio con una pequeña zona cubierta y jardín y comedor.

- Pabellón polideportivo: Fue inaugurado en 2010 y se destina a la impartición de las clases de educación física de todos los alumnos.

El colegio cuenta con los siguientes recursos humanos:

- 7 profesores de Educación Infantil
- 11 profesores de Educación Primaria
- 1 profesora especialista en música
- 3 profesores especialistas en inglés
- 4 profesores especialistas en Educación Física
- 1 profesora especialista en religión
- 1 especialista de apoyo y plástica en inglés
- 1 responsable del proyecto "Explora"
- 1 especialista en Pedagogía Terapéutica
- 1 especialista en Logopedia
- 1 especialista en Orientación



El centro ofrece servicios de Pedagogía Terapéutica, Audición y Lenguaje, comedor, guardería matinal, Biblioteca y Orientación.

Como novedad, cabe destacar el método de trabajo que utilizan desde el curso pasado en el nivel de Educación Infantil, donde trabajan por proyectos, manteniendo así mismo un método de lectoescritura elaborado por los propios docentes.

El colegio "Obispo Ezequiel Moreno" está trabajando en varios proyectos:

- Plan de consumo de frutas para los niños de 1º hasta 4º de Educación Primaria: La Consejería de Educación proporciona fruta al centro para que almuercen los alumnos.

- PILC: Trabajo de una asignatura en inglés
- PROA: Clases de refuerzo en lenguaje y matemáticas
- Proyecto Explora: Clases extraescolares para aquellos alumnos que destacan en su rendimiento, capacidad, etc.

- Inclusión de las emociones en el proceso de enseñanza-aprendizaje
- Puesta en práctica de materiales elaborados por parte del profesorado para tratar la inteligencia emocional con los niños



M.I. AYUNTAMIENTO
DE ALFARO

- Proyecto de Sostenibilidad de medio ambiente, reciclaje de papel, elaboración de jabón con aceite reciclado, huerto escolar, colaboración con Ecoembes en la separación de residuos del colegio con contenedores de colores, etc.
- Colaboración con otras entidades: Campaña de Cuaresma, Asociación Aladina, Asociación de Menudos Corazones, etc.

COLEGIO "AMOR MISERICORDIOSO"

El colegio "Amor Misericordioso" se encuentra ubicado dentro del Palacio Sáenz de Heredia, en la calle Mayor, nº 19, de Alfaro. Cuenta con una gran diversidad de niveles educativos: "Baby Coami" (guardería abierta en el centro en el año 2011), Educación Infantil (aulas para alumnos de 3, 4 y 5 años de edad), Educación Primaria (de 1º curso a 6º) y Educación Secundaria (desde 1º curso hasta 4º). En el curso actual 2017/2018, el centro cuenta con un total de 324 alumnos matriculados.

Los recursos humanos de los que dispone el centro son los siguientes:

- 29 docentes
- 6 religiosas
- 11 personas de administración y servicios.

El centro cuenta con las siguientes instalaciones:

- 3 Aulas dedicadas al "Baby Coami"
- 3 Aulas de clase de Educación Infantil
- 7 Aulas de clase de Educación Primaria
- 5 Aulas de clase de Educación Secundaria Obligatoria
- 2 Aulas de apoyo
- 2 Aulas de desdoble
- 3 Aulas de informática
- Biblioteca
- Laboratorio de ciencias
- Taller de tecnología
- Sala de audiovisuales
- Sala de música
- Salón de actos
- 3 patios de juego, uno de ellos cubierto





- Polideportivo Coami, una gran zona donde practicar deporte con pistas polideportivas, frontón, parque infantil, jardín, piscina, huerta, merendero, etc.

Además, el colegio “Amor Misericordioso” pone a disposición de su alumnado numerosos e importantes recursos con objeto de que el proceso de aprendizaje se desarrolle de la forma más cómoda y avanzada posible. El centro lleva realizando una clara apuesta por las nuevas tecnologías desde hace años con el fin de ayudar y facilitar el trabajo a alumnos, profesores y al resto del personal. El centro tiene una página web en constante renovación, usa “Moodle” como plataforma de e-learning y cuenta con una nueva plataforma de gestión e información a familias totalmente informatizada. Además, el centro cuenta con los siguientes recursos:

- Ordenador del profesor en todas las aulas del centro
- Proyector y pizarra digital interactiva en todas las aulas del centro
- Sala de audiovisuales con pantalla de proyección y sistema 5.1. Dolby Digital de sonido
- 2 Carritos portátiles con 28 mini-PCs cada uno
- 25 Ordenadores en cada una de las 3 salas de informática
- Sistema de sonido centralizado e instalado en red en todo el colegio

Comprometido con la innovación educativa, el colegio “Amor Misericordioso” viene participando y desarrollando, durante años, diversas iniciativas, actividades y proyectos para que sus alumnos estén a la vanguardia de los avances y progresos existentes en materia de educación. Así, el centro está presente en ciertos proyectos que se llevan a cabo en los centros educativos de La Rioja por parte de la Consejería de Educación de La Rioja o de otras organizaciones públicas y privadas, como son el proyecto PIPE, CCBB, Educación Responsable y First Lego League.

El centro ofrece servicios de comedor, acogida matinal y diversas actividades extraescolares: “Play-Learn and Grow Together”, robótica, mecanografía e informática, francés y patinaje.

COLEGIO “LA SALLE-EL PILAR”

El colegio “La Salle - El Pilar” cuenta con dos centros diferenciados en la localidad de Alfaro, uno dedicado a la Educación Infantil, situado en la Plaza San Francisco, y otro destinado a la Educación Primaria y Secundaria, ubicado en la Plaza Bretón. En el centro se imparten los niveles educativos correspondientes a Educación Infantil (primer y segundo ciclo), Educación Primaria y Educación Secundaria Obligatoria. En el curso actual 2017/2018, el centro cuenta con un total de



M.I. AYUNTAMIENTO
DE ALFARO

383 alumnos matriculados, repartidos desde el primer ciclo de Educación Infantil hasta la Educación Secundaria Obligatoria.

Los recursos humanos de los que dispone el centro son los siguientes:

- 30 docentes
- 8 personas de administración y servicios
- 5 hermanos y hermanas

Las instalaciones de las que dispone el colegio son las siguientes:

- Aula de 1 año de edad
- Aula de 2 años de edad
- Aulas de Educación Infantil
- Aulas de Educación Primaria
- Aulas de ESO
- Aula 2.0.
- Aula de apoyo
- Biblioteca
- Laboratorio
- 2 Salas de música
- Sala de ordenadores
- Taller de tecnología
- 4 patios de juego



El colegio “La Salle – El Pilar” trata de desarrollar una pedagogía innovadora mediante el aprendizaje cooperativo y por proyectos, junto a los Programas La Salle de Estimulación y Desarrollo de Capacidades. Cuentan con una gran diversidad de programas educativos, tales como el Proyecto “Hara” de educación de la interioridad, el programa de estimulación temprana “Ulises”, el programa “Crea” de desarrollo de la inteligencia lateral-creatividad, programa “Irati” de gestión del conocimiento, programa “Sein” de proyectos multi-área, proyecto CEHS hacia la sostenibilidad, proyecto PILC de innovación lingüística, el aprendizaje cooperativo, proyecto NCA de nuevo contexto de aprendizaje, metodología AICLE de implantación de un proyecto bilingüe, iniciativa eTwinning para promover hermanamientos escolares, proyecto Lector y Lectura Eficaz

El colegio cuenta con servicios de Pedagogía Terapéutica, Logopedia y Orientación. Además, el centro ofrece servicios de comedor, guardería matinal, aula de 1 y 2 años, biblioteca primaria,



M.I. AYUNTAMIENTO
DE ALFARO

escuela de Semana Santa y verano, y diversas actividades extraescolares: inglés, atletismo, ludoteca multideportiva, voleibol y mecanografía.

INSTITUTO DE EDUCACION SECUNDARIA “GONZALO DE BERCEO”

El I.E.S. Gonzalo de Berceo se ubica en el Paseo La Florida, muy cerca del centro urbano de Alfaro, en una gran superficie que engloba instalaciones deportivas, naves de aulas, talleres e invernaderos de ciclos formativos y espacio ajardinado. Los niveles educativos que se imparten en este centro son los siguientes:

- E.S.O. (De 1º a 4º curso)
- Bachillerato (1º y 2º curso)
- Formación Profesional Básica (1º y 2º)
- Ciclos de Grado Medio (1º y 2º)
- Ciclos de Grado Superior (1º y 2º)



En el curso 2017/2018, el centro cuenta con un total de 600 alumnos matriculados, atendidos por un equipo de recursos humanos compuesto de 68 profesores y 12 miembros del personal no docente.

Los programas y proyectos educativos que se desarrollan en el Instituto “Gonzalo de Berceo” son los siguientes:

- Programa de colaboración con la Escuela Oficial de Idiomas, para alumnos de 3º y 4º de E.S.O. y de 1º y 2º de Bachillerato.
- PROA (Programa de refuerzo, orientación y apoyo), en horario extraescolar por las tardes
- P.M.A.R. (Programa de mejora del aprendizaje y del rendimiento)
- Programa STARTinnova, para el fomento del espíritu emprendedor de los jóvenes
- Programa Erasmus Plus, de movilidad europea para profesores y alumnos de Grado Superior
- PILC (Proyecto de innovación lingüística en centros)
- Proyecto Empresa Simulada
- Programa de Centros Educativos para la Sostenibilidad



- Programa de prevención de embarazos y sida, y de prevención de cocaína y drogas de síntesis, dentro de los programas de salud del Gobierno de La Rioja.

Escuela oficial de idiomas

La localidad de Alfaro cuenta con una extensión de la Escuela Oficial de Idiomas de Calahorra (La Rioja), creada en 2010, en la cual se imparten los cursos 1º y 2º del nivel Básico (A1 y A2) y los cursos 1º y 2º del nivel Intermedio (B1) del idioma inglés. Las clases de los distintos niveles son siempre en horario de tarde, de lunes a jueves, entre las 19 y las 21 horas.

En el curso escolar 2016/2017 hubo un total de 51 alumnos matriculados (8 alumnos en 1º de Básico, 15 alumnos en 2º de Básico, 13 alumnos en 1º de Intermedio y 15 alumnos en 2º de Intermedio), mientras que en el curso escolar 2017/2018 se encuentran matriculados en el centro un total de 35 alumnos (13 alumnos en 2º de Básico, 10 alumnos en 1º de Intermedio y 12 alumnos en 2º de Intermedio).

Escuela Municipal de Música

Alfaro cuenta con una Escuela Municipal de Música, la “Escuela Marqués de Orovio”, con la que se pretende potenciar el desarrollo musical de los ciudadanos de la localidad desde edades muy tempranas de su infancia. En ella se imparten clases para niños de 3 a 5 años, el Jardín Musical, y clases de 5 niveles diferentes de Lenguaje Musical a partir de los 6 años y hasta la edad adulta, además de la enseñanza de diversos instrumentos musicales: guitarra, piano, flauta, viento-metal, clarinete, saxofón, oboe, acordeón y percusión. Todas las clases se imparten de lunes a viernes, en diferentes horarios entre las 17:30 y las 21 h.

En el curso escolar 2016/2017 hubo un total de 78 alumnos matriculados (de los cuales, 72 alumnos eran menores de 18 años), mientras que en el curso escolar 2017/2018 se encuentran matriculados en la escuela un total de 68 alumnos (siendo 60 de ellos menores de edad).

Escuela Municipal de Danzas Infantil

La Escuela Municipal de Danzas Infantil lleva varios años en funcionamiento, con el objetivo de promover la afición y práctica de los bailes regionales. Las clases tienen lugar durante todos los viernes del curso escolar, y van dirigidas al público infantil.



M.I. AYUNTAMIENTO
DE ALFARO

En el curso escolar 2016/2017 hubo un total de 13 alumnos matriculados, y en el curso escolar 2017/2018 se encuentran matriculados en la escuela otros 13 alumnos, todos ellos con edades comprendidas entre 4 y 8 años.

3.4. Cultura, ocio y tiempo libre

El Ayuntamiento de Alfaro cuenta con un departamento de Cultura, desde el cual se organizan una gran cantidad de actividades y propuestas, de las cuales la gran mayoría van destinadas a los niños, niñas y adolescentes de la localidad, sobre todo en lo relativo al ocio y tiempo libre. Dentro de este departamento se englobarían, no sólo las actividades propiamente culturales, sino otras muchas propuestas encuadradas en el área de Festejos, Juventud, Turismo o la Biblioteca Municipal. Desde esta área se gestionan, además, todos los espacios municipales culturales o juveniles que dan servicio a los ciudadanos, y concretamente, a los niños, niñas y adolescentes de la localidad. Destacan los siguientes equipamientos:

- Centro cultural, turístico y medioambiental: Ubicado en la Plaza de España, es el edificio que albergó el Ayuntamiento de la localidad hasta el año 2000. En la actualidad, acoge la Oficina Municipal de Turismo, una sala de exposiciones y el Centro de Interpretación de la Naturaleza.

- Biblioteca Municipal: Situada en la última planta del Palacio Abacial, edificio histórico situado en el centro de la ciudad que alberga además las dependencias municipales del Ayuntamiento. Está dividida en varios espacios: Salas de préstamo adulto e infantil, sala de lectura y hemeroteca.



- Salón de actos municipal: Situada dentro del Ayuntamiento de la localidad y siendo también sede de las sesiones del pleno municipal, alberga multitud de actos culturales.

- Sala museográfica "Graccurrís": Sala de exposiciones permanente que se encuentra ubicada en los sótanos del Palacio Abacial. Es un espacio diseñado para mostrar al público el resultado de las investigaciones arqueológicas realizadas en el yacimiento de las Eras de San Martín de Alfaro.



M.I. AYUNTAMIENTO
DE ALFARO

- Sala Florida: Amplio salón de actos reformado recientemente, con capacidad para 450 personas, en el que se realizan una gran diversidad de actos culturales.



- Edificio “José Elorza”: Antiguo colegio de Alfaro, en la actualidad se encuentra habilitado para albergar la Escuela Municipal de Música y las sedes de numerosas asociaciones locales.

- Monasterio de La Concepción: Recientemente adquirido por el Ayuntamiento de Alfaro, es un amplio y majestuoso edificio para el que se tienen proyectados diversos usos culturales.

- Ludoteca Municipal: Amplia sala de juegos situada en la Plaza Esperanza en la que se ofrecen los servicios de Ludoteca Infantil (para niños/as de entre 5 y 8 años) y de Ludoteca Juvenil (para niños/as de entre 9 y 11 años).

- Centro Joven Municipal: Sala multiusos ubicada en la Plaza Esperanza, junto a la Ludoteca Municipal, en la que se congregan los jóvenes a partir de 12 años.





M.I. AYUNTAMIENTO
DE ALFARO

- Albergue juvenil “Río Alhama”: Ubicado en la antigua cárcel, tiene capacidad para 47 personas y cuenta con diversas habitaciones dobles, triples cuádruples y de hasta 6 plazas, aseos, comedor y un amplio salón multiusos.



Además, la localidad de Alfaro cuenta con un importante entramado social formado por una gran diversidad de asociaciones culturales y juveniles que, a lo largo del año, organizan infinidad de actividades en el municipio, con una gran mayoría de ellas también dirigidas a los niños, niñas y adolescentes. En concreto, dentro de todo el asociacionismo cultural de Alfaro, las asociaciones de la localidad que trabajan en el ámbito de la infancia y adolescencia son las siguientes:

- A.M.P.A. de la Escuela Infantil de Primer Ciclo “La Florida”
- A.M.P.A. del colegio Obispo Ezequiel Moreno
- A.M.P.A. del colegio La Salle – El Pilar
- A.M.P.A. del colegio Amor Misericordioso
- A.M.P.A. del Instituto Gonzalo de Berceo
- Grupo Scout Monegro 572
- Consejo Local de Juventud de Alfaro
- Cruz Roja Juventud
- Asociación de Mujeres de Alfaro (Adema)
- Cáritas
- Alfajóresis



M.I. AYUNTAMIENTO
DE ALFARO

3.5. Deportes

El área de deportes del Ayuntamiento de Alfaro gestiona las instalaciones deportivas de la localidad, en las cuales todos los ciudadanos en general, y muy concretamente los clubs deportivos así como todos sus socios, desarrollan toda su actividad deportiva.

El equipamiento deportivo municipal de Alfaro cuenta con las siguientes instalaciones:

- Polideportivo Municipal “La Molineta”:

- 5 Pistas de tenis
- 2 Pistas de pádel
- Frontón pista polideportiva
- Pista de atletismo
- Campo de futbol de hierba natural
- 2 Pistas polideportivas, una de ellas cubierta
- Campo de hierba artificial de fútbol 11 y fútbol 7
- Piscina Olímpica
- Piscina Infantil
- Merendero
- Parques infantiles
- Club Social

(Con sedes de asociaciones deportivas)

- Pabellón polideportivo “Obispo Ezequiel Moreno”
- Pabellón polideportivo “Gonzalo de Berceo”
- Pista polideportiva exterior – pista de patinaje (anexa al pabellón)
- Pista de baloncesto exterior (anexa al pabellón)
- Pantano de La Molineta
- Circuito de motocross
- Circuito de BMX
- Pista de petanca





Además, desde el área de deportes municipal se promueven también ciertas actividades deportivas en las que los niños, niñas y adolescentes también son partícipes. A la hora de programar estas actividades, se tiene en cuenta la infinidad de propuestas ofertadas por parte de las asociaciones deportivas de la localidad, contando además con el apoyo y colaboración de éstas, para conseguir un satisfactorio desarrollo de todas las actividades.

Al igual que ocurre en el ámbito cultural, la localidad de Alfaro cuenta con una gran variedad de asociaciones deportivas que, a lo largo del año, organizan distintas actividades, muchas de ellas centradas en los niños, niñas y adolescentes del municipio. En concreto, dentro de todo el asociacionismo deportivo de Alfaro, las asociaciones de la localidad que trabajan en el ámbito de la infancia y adolescencia son las siguientes:

- Club Deportivo Alfaro
- Club de Ajedrez de Alfaro
- Agrupación Deportiva Fútbol Sala
- Club Fútbol Base Alfaro
- Club Deportivo Inferno
- Club Baloncesto Alfaro
- Club Gimnasia Rítmica
- Club de Tenis y Padel Alfaro
- Club ciclista Gracus
- Escuela BMX
- Club Alfavetera
- Club de Pesca La Molineta

3.6. Servicios sociales

Desde el área de Servicios Sociales del Ayuntamiento de Alfaro se realizan una serie de actuaciones a lo largo de todo el año encaminadas a detectar y/o prevenir todas las situaciones de dificultad, deterioro, riesgo o peligro que pueden surgir en los menores de la localidad, con objeto de proceder posteriormente a la correspondiente intervención necesaria para dar solución a las situaciones detectadas. Dicha área municipal está compuesta por tres trabajadores sociales y una educadora de menores.



Desde esta área, se atiende a familias y menores que por diferentes causas precisan intervención, con los cuales se establece un plan de trabajo específico como parte de un proceso continuo y con objetivos a medio y largo plazo. Se trabaja tanto con familias que han sido ya declaradas en riesgo como con otras en las que se realiza un labor preventiva que evite esta situación.

Los últimos años, debido a la precariedad laboral y las dificultades para encontrar empleo, se han multiplicado las situaciones de desprotección a nivel de cobertura de las necesidades básicas que han sido atendidas a través de ayudas de emergencia social. Se ha intensificado así mismo el apoyo a las familias encaminado a la adquisición de habilidades de ahorro, gestión y aprovechamiento de los recursos disponibles.

Desde el área se realizan tareas de detección y prevención de situaciones de riesgo en menores, intervención con individuos menores o familias en dificultad o riesgo social, así como intervención socio-educativa en familias de menores adolescentes con deterioro de las relaciones socio-familiares de convivencia.

Desde el área de Servicios Sociales se trata con familias que están en exclusión social, que viven en infraviviendas y que tienen unos niveles de pobreza altos. El trabajo diario lleva a actuaciones muy diversas, tales como acompañamientos, elaboración de currículum, trabajo de habilidades laborales para búsqueda de empleo, búsqueda de vivienda, actividades de integración infantil, etc. Además, para apoyar a las familias más desfavorecidas, el Ayuntamiento de Alfaro tiene establecidas unas ayudas de emergencia social y ayudas para evitar el corte de suministro eléctrico y de gas.

De los datos sobre casos atendidos en los Servicios Sociales en el año 2017, se desprende que son varios los casos de familias con menores de edad que han requerido intervención por parte de este servicio (61 familias en total). Por otro lado, respecto a las prestaciones, un total de 11 familias han recibido la ayuda de emergencia social, 28 familias rentas de ciudadanía y 4 familias la ayuda para la pobreza energética.

Por otro lado, desde la Policía Local de Alfaro también se organizan charlas en los centros educativos de la localidad para tratar con los menores ciertos temas de interés, como puede ser el “Bullying” o la Seguridad Vial, por ejemplo.



M.I. AYUNTAMIENTO
DE ALFARO

3.7. Urbanismo y medio ambiente

La localidad de Alfaro cuenta con una gran variedad de parques infantiles y jardines donde los niños, niñas y adolescentes pueden disfrutar de su tiempo libre. Así, en la actualidad, podemos encontrar parques infantiles situados en las siguientes ubicaciones:

- Polideportivo Municipal La Molineta: Cuenta con dos zonas diferentes de equipamientos infantiles, una zona junto al merendero y otra junto a la piscina.

- Parque de la Florida: Cuenta con dos zonas diferentes de equipamientos infantiles, una destinada a usuarios con edades comprendidas entre 0 y 12 años, y otra dirigida a usuarios con edades entre 6 y 16 años. Además, en el mismo parque se cuenta con una zona de fitness integrada por diversos elementos de gimnasia.

- Paseo del Ninfeo (junto a la estación de autobuses)
- Plaza Primero de Mayo
- Avenida de La Molineta
- Plaza Aureilhán
- Puerta de Milagro
- C/ San Gregorio
- Avenida de la Vía, nº 6
- Plaza La Harinera
- Paseo La Fombera
- C/ San Antonio
- Plaza Trinquete
- C/ Felipe IV





Además, en varios casos, algunos elementos de los que componen los parques infantiles se encuentran adaptados para niños con capacidades o limitaciones especiales.

3.8. Participación infantil

El Ayuntamiento de Alfaro apuesta por políticas de participación ciudadana, donde se tenga en cuenta la voz y la opinión de toda la población, permitiendo enriquecer y mejorar la eficacia de las decisiones públicas, y especialmente con los más jóvenes de la localidad. Por otro lado, el Ayuntamiento de Alfaro viene desarrollando desde hace muchos años múltiples actuaciones dirigidas a la infancia, adolescencia y sus familias en materia de cultura, ocio y tiempo libre, educación deporte, medio ambiente, protección social, etc. Así, la colaboración infantil en la localidad de Alfaro siempre ha sido muy importante en ambos sentidos, tanto en la participación directa de los niños, niñas y adolescentes en todas las actividades que se organizan en el municipio, como en la propuesta de nuevas ideas e iniciativas planteadas por ellos mismos.

La participación infanto-juvenil en la vida social del municipio se articulaba a través de diferentes medios: reuniones mantenidas con niños, niñas y adolescentes, y con sus familias, recogida de sugerencias e instancias en el Ayuntamiento, aportaciones recopiladas en centros escolares o a través de asociaciones locales, etc. Así, a pesar de que las iniciativas de participación infantil siempre han existido en nuestro municipio, siendo atendidas así mismo por la corporación municipal, resultaba necesaria la creación de un órgano estable de participación infantil que hiciese visible a la infancia y sus derechos, apostando firmemente por las potencialidades de niños, niñas y adolescentes, compartiendo sus espacios, realidades y necesidades, y adecuando los recursos, instrumentos, criterios, objetivos y planes de trabajo a las características de dicho colectivo.

Por lo tanto, siendo plenamente conscientes de la importancia que para la vida de nuestro municipio tienen la opinión, la mirada, la participación y el compromiso de la población más joven, fue en el año 2017 cuando se decidió la creación del Consejo Local de Infancia y Adolescencia de Alfaro. Este consejo constituye el marco idóneo de participación ciudadana que este colectivo merece y necesita, así como el instrumento que le permita expresar sus opiniones en el contexto social y recuperar el protagonismo que le corresponde, fomentando además las relaciones con el mundo adulto, con la propia institución municipal y con la localidad de Alfaro.



El Consejo Local de Infancia y Adolescencia de Alfaro está integrado por los siguientes miembros:

- Presidenta: Alcaldesa de Alfaro
- 12 niños, niñas y adolescentes de los distintos centros educativos, de edades comprendidas entre 10 y 15 años, distribuidos de la siguiente forma:
 - 3 niños/as de 5º curso de E.P. (uno de cada centro educativo)
 - 3 niños/as de 6º curso de E.P. (uno de cada centro educativo)
 - 3 niños/as de 1º curso de E.S.O. (uno de cada centro educativo)
 - 3 niños/as de 2º curso de E.S.O. (uno de cada centro educativo)
- El Concejal competente en materia de Juventud y/o Participación Ciudadana
- Un Concejal representante de cada grupo político de la Corporación.
- Un representante de la A.M.P.A. de cada centro educativo que abarque los niveles escolares a los que pertenecen los niños, niñas y adolescentes miembros del Consejo.
- La Técnico Municipal de Prevención de Drogodependencias
- La Técnico Municipal de Juventud.





4. VALORACIÓN

Una vez recopilados todos los datos incluidos en este diagnóstico que, de una forma u otra, afectan al bienestar de los niños, niñas y adolescentes del municipio, se ha procedido a realizar una valoración de los mismos, analizando la realidad y las principales problemáticas que afectan negativamente a las necesidades y derechos de la infancia y adolescencia en el municipio, así como las oportunidades disponibles.

Así, a través del proceso participativo desarrollado para la elaboración de este documento de análisis, se ha elaborado el siguiente análisis DAFO de la infancia y adolescencia en Alfaro, obteniendo un diagnóstico de la realidad estructurado en torno a cuatro parámetros:

- **Debilidades** (Factores internos al municipio): Puntos débiles, fragilidades, carencias, etc., que deben ser tenidas en cuenta como posibles limitaciones para la mejora de la situación y derechos de los niños, niñas y adolescentes. Cabe mencionar las siguientes debilidades:

- Escasa coordinación entre los diferentes agentes sociales que realizan actividades para niños, niñas y adolescentes de la localidad.
- Falta de información precisa y difusión clara de las actuaciones a realizar con la población infanto-juvenil.
- Carencia de guías globales sobre actividades y recursos para la infancia y la adolescencia
- Escasez de intervenciones o proyectos destinados a niños de 0 a 3 años.
- Parques y zonas infantiles con dimensiones limitadas y en algunos casos, obsoletos.
- Problemas de tráfico, falta de alumbrado público, zonas no asfaltadas, etc. que dificultan la autonomía de los más pequeños por la localidad.
- Escasa cultura social participativa entre los adolescentes.
- Poco aprovechamiento de los medios y recursos disponibles para los niños, niñas y adolescentes.
- Inadecuación de los recursos y propuestas juveniles a las necesidades e intereses reales de los adolescentes.

- **Amenazas** (Factores externos al municipio): Peligros, enemigos, adversidades, etc., que es preciso considerar como factores de oposición para la mejora de la situación y derechos de los niños, niñas y adolescentes. Debemos ser conscientes de la presencia de distintas amenazas, tales como las siguientes:



- Dificultad de conciliación de la vida familiar y laboral, que se refleja en una menor dedicación a los niños, niñas y adolescentes.
- Situación económica estancada y crítica, lo que se pone de manifiesto en la existencia de entornos familiares con niños, niñas y adolescentes con necesidades básicas sin cubrir.
- Sociedad con predominio de valores consumistas, lo cual se relaciona directamente con la integración en grupos en función de las modas que imponen las marcas.
- Gran individualismo y aislamiento entre la población joven, provocado en gran medida por el uso de las nuevas tecnologías frente a las relaciones personales y sociales.
- Fácil acceso de los jóvenes al consumo de drogas
- Desmotivación de la juventud ante un futuro incierto como consecuencia de la crisis económica.
- Falta de autonomía juvenil derivada de una situación laboral precaria que dificulta la estabilidad laboral y la posibilidad de independizarse.
- Emigración masiva de jóvenes cualificados.

- **Fortalezas** (Factores internos al municipio): Facultades, habilidades, recursos, etc., efectivamente existentes y útiles para la mejora de la situación y derechos de los niños, niñas y adolescentes. Contamos con las fortalezas señaladas a continuación:
 - Existencia de una gran diversidad de propuestas y acciones destinadas específicamente a la población infantil y juvenil.
 - Alto número de actividades municipales que, sin estar diseñadas de forma específica para la juventud, son aprovechadas mayoritariamente por niños, niñas, adolescentes y sus familias.
 - Gran disponibilidad en la localidad de recursos y equipamientos para niños, niñas y adolescentes.
 - Importante tejido asociativo en el municipio, tanto de carácter cultural, como juvenil y deportivo.
 - Buena actitud y deseo de colaboración por parte de todos los agentes sociales implicados con la infancia y la adolescencia.
 - Presencia de centros educativos de educación infantil, primaria y secundaria en la localidad.
 - Escasa tasa de abandono o fracaso escolar.
 - Disponibilidad de importantes servicios públicos.
 - Alta tasa de población infantil y adolescente, representando un grupo social numeroso.
 - Fuerte sentimiento entre la población de pertenencia y arraigo a nuestro entorno.



- Estupenda ubicación geográfica de Alfaro, con importantes redes de comunicación y cercanía a diversos núcleos de población y capitales de provincia, lo que favorece positivamente aspectos como la formación, el trabajo o las relaciones sociales.

- **Oportunidades** (Factores externos al municipio): Circunstancias, posibilidades, cualidades, etc., del mundo exterior que favorecen o impulsan la mejora de la situación y derechos de los niños, niñas y adolescentes. Hay diversas oportunidades a tener en cuenta, como son las siguientes:

- Buena calidad de vida, en general, de la población infantil y juvenil en municipios de tamaño intermedio como Alfaro, pudiendo disfrutar de variada actividad al aire libre y de cierto grado de autonomía.

- Incremento de medios y servicios públicos para cubrir ciertos aspectos de la infancia.

- Aumento del grado de formación de los jóvenes.

- Acceso de los jóvenes a estudios superiores y de idiomas en un área próxima al municipio que favorece el retorno posterior.

- Niños, niñas y adolescentes como verdadera generación nativa digital.

- Fomento del desarrollo de nuevos sectores laborales emergentes que puedan beneficiar a los jóvenes, con motivo del predominio de las nuevas tecnologías.

- Tolerancia y percepción más liberal ante las nuevas realidades sociales.

- Capacidad de adaptación, renovación y aprovechamiento que tiene la población infantil y juvenil ante los cambios y las innovaciones.

A partir de este análisis, podemos concluir que Alfaro cuenta con un importante volumen de población infantil y adolescente con una serie de necesidades y demandas cuya satisfacción debe constituir la base para establecer las líneas de trabajo en los próximos años. Para conseguirlo, será importante contar con la participación de todos los agentes implicados en el desarrollo y bienestar de la infancia y la adolescencia, estableciendo canales adecuados de coordinación que nos permitan integrar y relacionar todas las actuaciones que se lleven a cabo, así como también con la colaboración de los propios niños, niñas y adolescentes.



5. CONCLUSIONES

Con el desarrollo de este diagnóstico de la infancia y adolescencia en el municipio de Alfaro, junto con la memoria de actividades realizadas a favor de este colectivo, se ha tratado de obtener la “fotografía actual” de la situación de los niños, niñas y adolescentes, analizando la estructura de recursos de los que se disponen, cómo se están desarrollando los procesos e intervenciones y cuáles son los resultados que se han obtenido hasta el momento.

Tras la ejecución de un importante proceso de recopilación sistemática de toda la información relativa a la situación de los menores en nuestro municipio, se han generado importantes datos sobre el bienestar infantil y adolescente en el municipio de Alfaro, los cuales han resultado fundamentales a la hora de determinar, no sólo las debilidades y amenazas que afectan a la población infanto-juvenil, sino también las fortalezas y oportunidades de las que disponen en nuestro entorno.

A raíz del estudio realizado y expuesto en este documento, se puede concluir que la población infantil y adolescente de Alfaro tiene unas necesidades por cumplir, las cuales deben marcar las líneas de trabajo para los próximos años. Alfaro tiene un gran volumen de población infantil y adolescente que necesita ser escuchada, entendida y atendida, lo cual se espera se realice, cada vez más, a través de los representantes que componen el Consejo Local de Infancia y Adolescencia de Alfaro.

Se pone de manifiesto, además, que Alfaro cuenta con un importante entramado social y un gran conjunto de infraestructuras que prestan diversos y numerosos servicios para la infancia y adolescencia, pero será necesario trabajar en la coordinación de todos ellos hacia fines comunes por el interés general de los niños, niñas y adolescentes del municipio.

Por todo ello, este diagnóstico de la situación de la infancia y adolescencia, junto con la memoria de actividades, nos sirve como punto de partida para la confección y posterior desarrollo del I Plan de Infancia y Adolescencia de Alfaro. Un plan que tome como base fundamental de actuación las propias demandas de los niños, niñas y adolescentes y que constituya una acción coordinada y transversal del Ayuntamiento.



**M.I. AYUNTAMIENTO
DE ALFARO**

6. FUENTES CONSULTADAS

- Instituto Nacional de Estadística
- Instituto de Estadística de La Rioja
- Servicio Público de Empleo Estatal
- Página web municipal (www.alfaro.es)
- Centros educativos de la localidad
- Escuela Oficial de Idiomas de Calahorra (La Rioja)
- Registro Municipal de Asociaciones de Alfaro
- Memoria de actividades de las distintas áreas municipales